



IV

Capítulo

Iberoamérica y la Cooperación Sur-Sur Regional

Este cuarto capítulo se dedica a la sistematización de lo acontecido en 2016 con la tercera de las modalidades de Cooperación Sur-Sur reconocida en el espacio iberoamericano: la Regional. Tal y como ha sucedido en los capítulos precedentes, el SIDICSS y los avances metodológicos en los que se está trabajando permiten que el análisis que habitualmente se hace de esta modalidad pueda ser ampliado: por un lado, a través de la incorporación de series históricas sobre la evolución de la CSS Regional a lo largo de esta última década; y por el otro, realizando una aproximación a la posible contribución que desde los programas y proyectos impulsados bajo esta modalidad pueda estarse haciéndose para avanzar en la consecución de los ODS.

Conforme a ello, el presente capítulo se estructura como sigue:

- a) En primer lugar, se procede a la identificación del total de los programas y proyectos de Cooperación Sur-Sur Regional que los países declararon tener en ejecución durante 2016. Se analiza, además, la trayectoria que esta modalidad siguió a lo largo de los últimos 10 años para conocer cuál fue la dinámica a través de la que se llegó a esas cifras finales.
- b) A continuación, se desarrollan dos secciones relacionadas con los actores que participaron de esa cooperación: los países iberoamericanos y los organismos multilaterales. En este sentido, la identificación de estos organismos es importante para poder entender, a su vez, algunas cuestiones relacionadas con la operativa de los programas y proyectos pues, bajo esta modalidad, son justamente estos organismos los que dotan a la cooperación de un marco de institucionalidad y de unas reglas de organización y regulación.
- c) Posteriormente, y con el objeto de identificar aquellas problemáticas comunes a las que se dio respuesta desde una experiencia regional, se realiza una aproximación al perfil de capacidades que pudieron fortalecerse a partir de la cooperación realizada en 2016.
- d) Por último, y como novedad, el total de programas y proyectos se analizan según su posible contribución a los Objetivos de Desarrollo Sostenible, en un ejercicio que permite avanzar hacia el conocimiento sobre cómo la CSS Regional se alinea con la Agenda 2030.

PROGRAMAS Y PROYECTOS DE COOPERACIÓN SUR-SUR REGIONAL EN 2016

IV.1

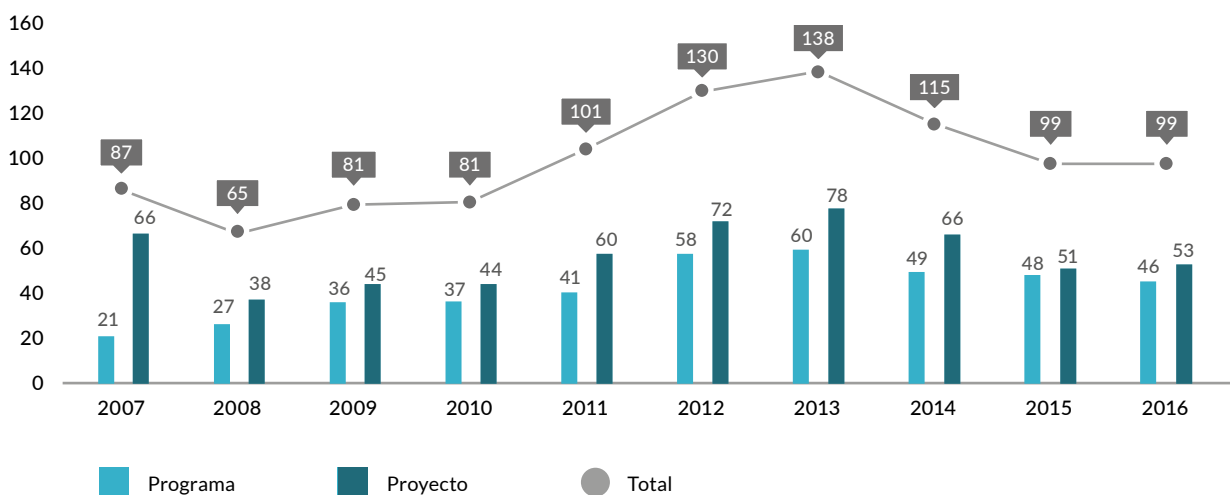
A lo largo del año 2016, y según se recoge en la Tabla A.IV.1 del anexo, los países iberoamericanos declararon estar participando en 46 programas y 53 proyectos de Cooperación Sur-Sur Regional. Asimismo, y tal y como sugiere el Gráfico IV.1, elaborado para mostrar la evolución histórica que siguió esta modalidad durante la década comprendida entre 2007 y 2016, el número total de iniciativas (prácticamente un centenar) fue exactamente el mismo que en el ejercicio precedente. La única variación registrada se refiere a cada uno de los instrumentos a través de los que esta cooperación se ejecutó; una mínima variación que se compensó en el global, pues mientras los programas se redujeron de 48 a 46 unidades, los proyectos aumentaron de 51 a 53.

La estabilidad sostenida entre 2015 y 2016 contrastó con las distintas dinámicas de crecimiento registradas a lo largo de la última década. En efecto, y según se observa en el Gráfico IV.1, entre 2007 y 2010, la trayectoria registrada por el conjunto de los programas y proyectos de CSS Regional de la que participaron los países iberoamericanos fue también de una relativa estabilidad, pues las sucesivas oscilaciones que sufrió la cifra anual se saldaron con una tasa de cambio promedio muy cercana a cero (de un -0,2%). Mientras, entre 2011 y 2013, se registró un intenso crecimiento (de una media anual del 19,9%) lo que facilitó que, ese año 2013, el número total de programas y proyectos de CSS Regional registrase un máximo histórico cercano a las 140 iniciativas. De ahí hasta 2015, la tendencia volvió a ser decreciente, lo que se manifestó en una tasa de crecimiento anual negativa de un 15,3%, la cual redujo el total de programas y proyectos hasta el centenar de iniciativas de 2015; una cifra ésta que se mantuvo estable en 2016 y que, aun así, fue prácticamente un 14% superior a la correspondiente a 2006.

→ GRÁFICO IV.1

EVOLUCIÓN DE LOS PROYECTOS Y PROGRAMAS DE CSS REGIONAL. 2007-2016

En unidades



Fuente: SEGIB a partir de Agencias y Direcciones Generales de Cooperación y de SEGIB (2018)

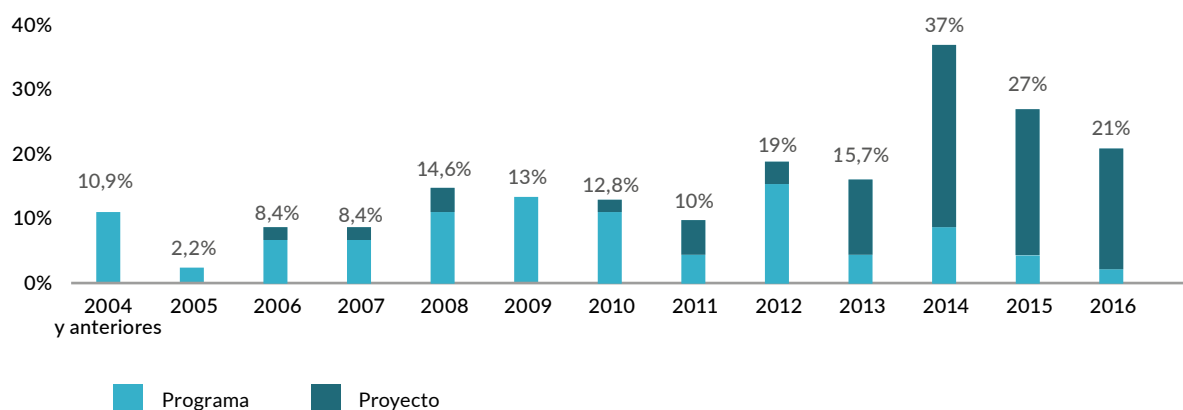
En este sentido, el hecho de que los totales de programas y proyectos de CSS Regional de 2015 y 2016 fueran muy cercanos, no significa que en el último año no haya habido un surgimiento de nuevas iniciativas. En efecto, los Gráfico IV.2 y IV.3 se elaboraron para mostrar, por un lado, cuál fue el ejercicio en el que los programas y proyectos mantenidos en ejecución en 2016 habían efectivamente empezado su actividad; por el otro, y en consonancia con lo anterior, cuál fue el periodo que, en promedio, habrían estado en ejecución esas mismas iniciativas. Al respecto, la observación combinada de ambas figuras sugiere lo siguiente:

- a) Al menos uno de cada 5 proyectos de CSS Regional mantenidos en ejecución a lo largo de 2016, se corresponderían con proyectos “nuevos”, cuyo inicio de actividad se habría producido en el mismo ejercicio. Asimismo, otro 50% de los proyectos comenzaron su ejecución en algún momento de los dos años precedentes (2014 y 2015); mientras, el 30% restante sí vendría de más atrás, habiendo empezado su actividad antes de 2013.
- b) Esta distribución de los proyectos de CSS Regional según año de inicio (Gráfico IV.2) sería coherente con las duraciones promedio recogidas en el Gráfico IV.3. En efecto, y aunque el tiempo transcurrido entre el inicio y el fin de la actividad pudo extenderse hasta los 7 años, la mitad de esas iniciativas habrían registrado una duración de entre 2 y 4 años, siendo el tiempo transcurrido como promedio para cada proyecto, equivalente a los 3 años y 4 meses.

→ GRÁFICO IV.2

DISTRIBUCIÓN DE LOS PROGRAMAS Y PROYECTOS DE CSS REGIONAL, SEGÚN AÑO DE INICIO. 2016

En porcentaje

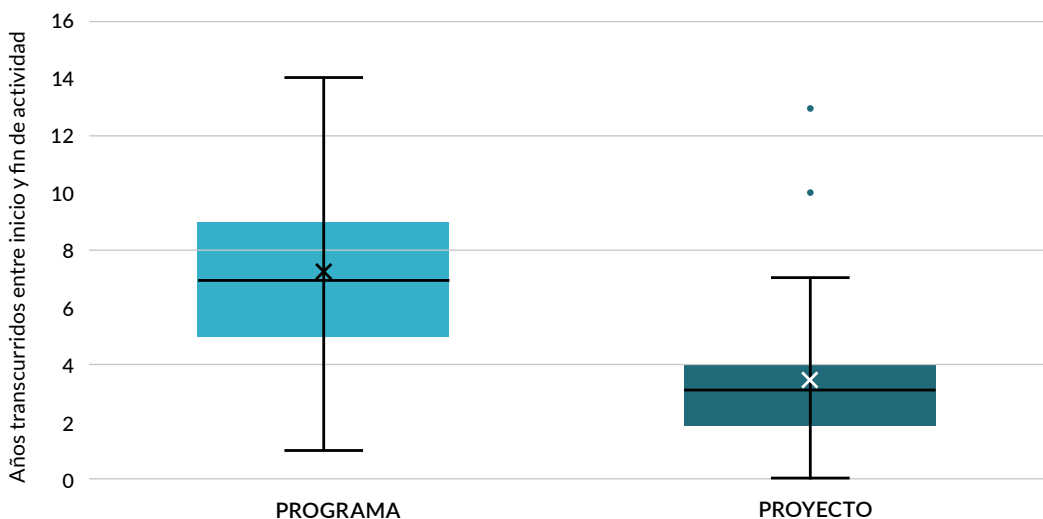


Fuente: SEGIB a partir de Agencias y Direcciones Generales de Cooperación

→ GRÁFICO IV.3

DISTRIBUCIÓN DE LOS PROGRAMAS Y PROYECTOS DE CSS REGIONAL, SEGÚN DURACIÓN. 2016

En años



Fuente: SEGIB a partir de Agencias y Direcciones Generales de Cooperación

- c) Por contraste, apenas un 2,2% de los 46 programas de CSS Regional que estaban en ejecución en 2016 habrían iniciado su actividad ese mismo año. La mayoría, por lo tanto, dataron su inicio en fechas muy anteriores: un tercio del total, en algún momento de entre 2012 (la mitad de estas) y 2015; cuatro de cada 10, entre 2008 y 2011; y el resto, tendrían asociada una fecha de inicio de actividad situada prácticamente más de una década atrás.
- d) De nuevo, estas fechas serían coherentes con el hecho de que los programas, según se observa en el Gráfico IV.3, registrarán unos periodos de duración más largos. Así, los programas podrían haber extendido su ejecución en el tiempo entre 1 y 14 años, siendo el promedio transcurrido entre el inicio y el fin de actividad superior a los 7 años y 3 meses.

A LO LARGO DEL AÑO 2016, LOS PAÍSES IBEROAMERICANOS DECLARARON ESTAR PARTICIPANDO EN 46 PROGRAMAS Y 53 PROYECTOS DE COOPERACIÓN SUR-SUR REGIONAL

PARTICIPACIÓN DE LOS PAÍSES EN LA COOPERACIÓN SUR-SUR REGIONAL DE 2016

IV.2

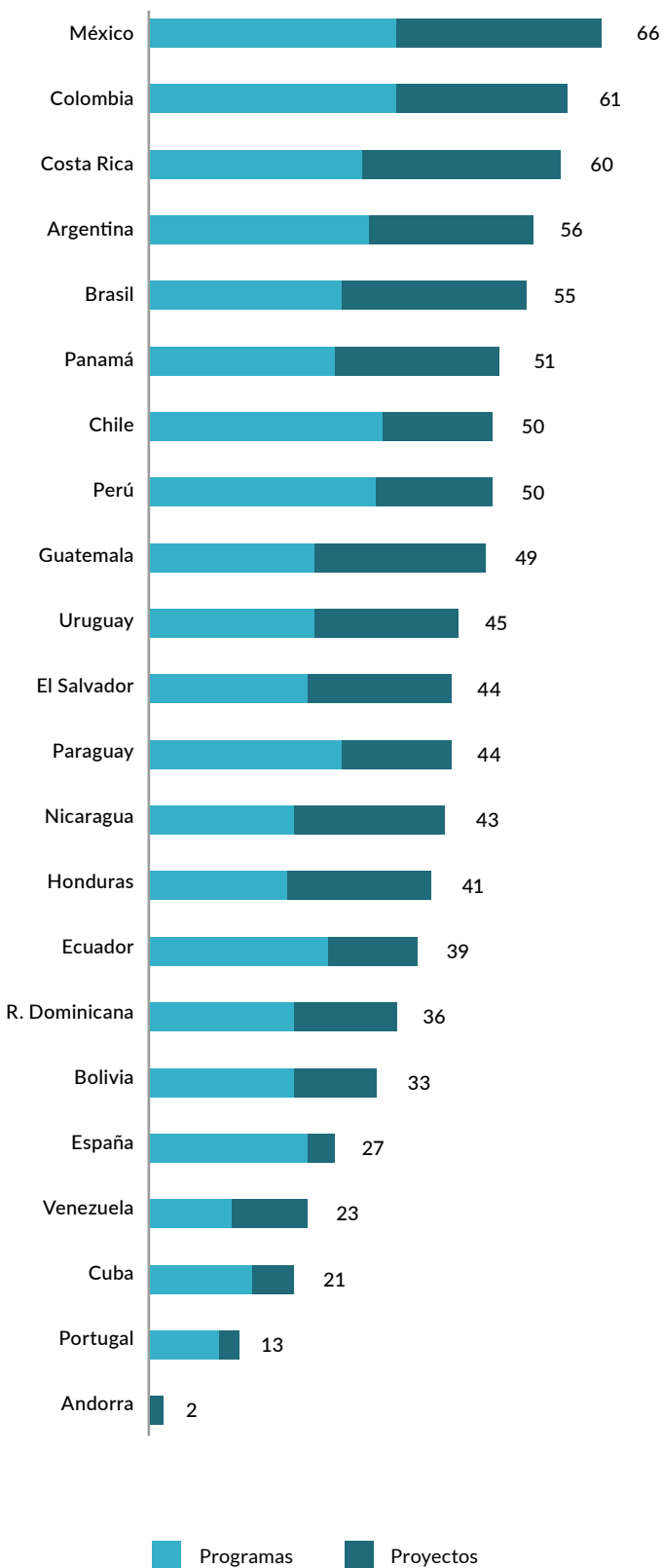
Una cuestión relevante con respecto a la CSS Regional de 2016 hace referencia al modo en que los países iberoamericanos participaron de los 46 programas y 53 proyectos que ese año estaban en ejecución. En este sentido, el Gráfico IV.4 se elaboró para conocer el número total de programas y proyectos de CSS Regional en los que cada país participó, diferenciando a su vez, dentro de dicho total, qué parte se ejecutó a través de cada uno de los respectivos instrumentos. De su ordenamiento en orden decreciente, se desprende que:

- En el año 2016, México fue el país que participó en un mayor número de iniciativas de Cooperación Sur-Sur Regional: un total de 66. Le siguieron, en orden de importancia relativa, Colombia y Costa Rica, ambos con registros superiores a los 60 programas y proyectos. Asimismo, y todavía por encima de la cincuentena de iniciativas, se situaron cuatro países suramericanos (Argentina, Brasil, Perú y Chile) junto a Panamá, ya en Centroamérica.
- Por otro lado, hubo seis países cuyo número total de programas y proyectos se situó en la franja de entre 40 y 50, pero sin llegar a superar esta última cifra. Más específicamente, se trató, desde la subregión centroamericana, de Honduras, Nicaragua, El Salvador y Guatemala y, de nuevo desde el sur del continente, de Paraguay y Uruguay.
- Finalmente, dos países andinos, Bolivia y Ecuador, junto a la caribeña República Dominicana, mantuvieron en ejecución entre 30 y 39 iniciativas. Por su parte, España, ya en la península ibérica, junto a Venezuela y Cuba, estuvieron presentes, en cada caso, en algo más de 20 programas y proyectos. Mientras, Andorra y Portugal participaron de la CSS Regional de 2016 a través de 3 y 12 iniciativas, respectivamente.

GRÁFICO IV.4

PARTICIPACIÓN DE LOS PAÍSES EN LOS PROGRAMAS Y PROYECTOS DE CSS REGIONAL. 2016

En unidades



Fuente: SEGIB a partir de las Agencias y Direcciones Generales de Cooperación

PARTICIPACIÓN DE LOS ORGANISMOS MULTILATERALES EN LA CSS REGIONAL DE 2016

IV.3

Conforme a la definición acordada por los países iberoamericanos respecto de la Cooperación Sur-Sur Regional, esta modalidad se ejecuta cumpliendo un conjunto de requisitos. Así, y según queda recogido en el documento PIFCSS y SEGIB (2013), se trata de una cooperación:

- a) Participada por, al menos, tres países en desarrollo, que comparten, acuerdan y defienden un objetivo que contribuye al desarrollo y/o a la integración regional;
- b) Que cuenta con un mecanismo institucional que, reconocido formalmente por todas las partes, regula las relaciones entre los participantes;
- c) Que se instrumentaliza a través de programas y proyectos.

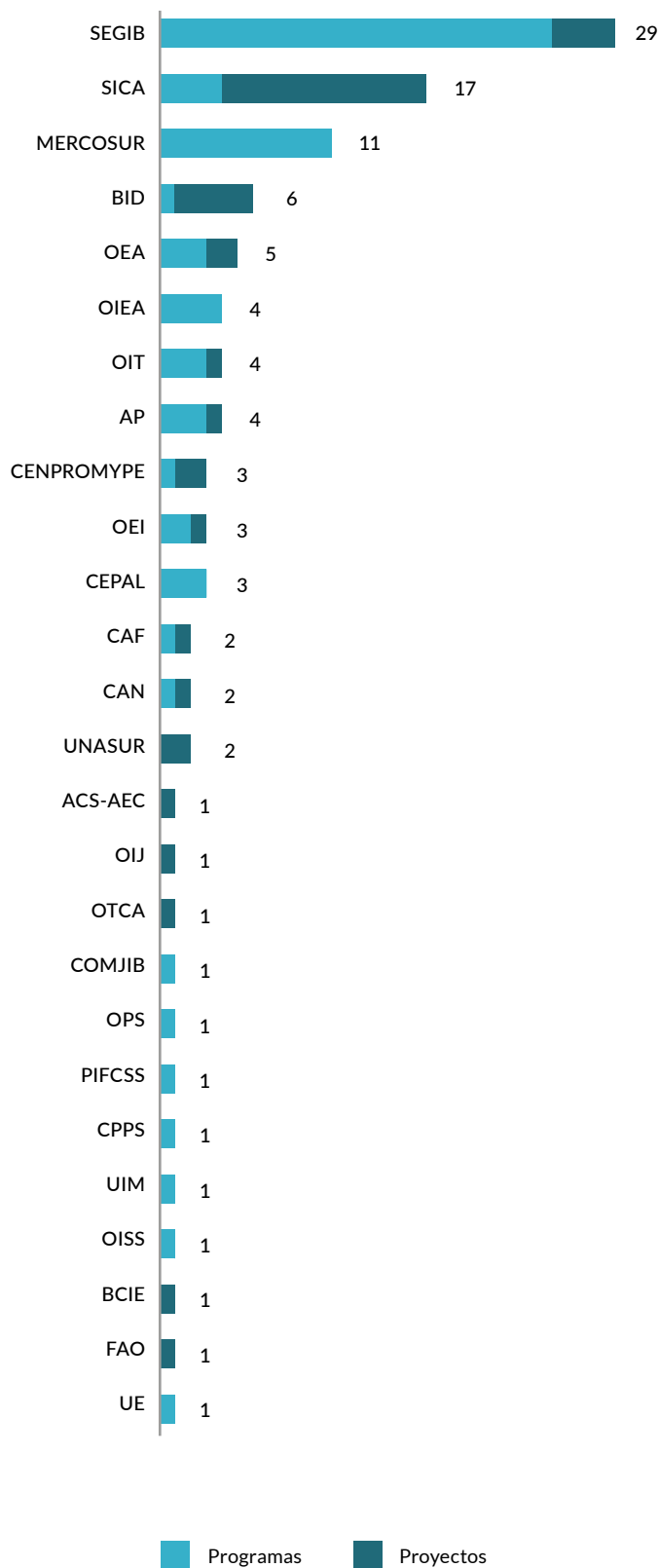
En este sentido, el marco de institucionalidad que normativiza las reglas bajo las que se ejecutan los programas y proyectos puede diseñarse expresamente para la ejecución de la CSS Regional, pero, en la mayor parte de las ocasiones (según sugiere lo visto en años anteriores) viene dado por la participación de un organismo de carácter multilateral. Así, la transferencia de este marco institucional por parte de estos actores es lo que hace tan necesaria la identificación de su participación en el conjunto de las iniciativas de CSS Regional ejecutadas durante 2016.

De hecho, la Tabla A.IV.1, en anexo, organiza los 46 programas y 53 proyectos de CSS Regional mantenidos por los países iberoamericanos en ejecución a lo largo de 2016, asociándolos al marco institucional bajo el que tuvieron lugar. Tal y como se observa, en el 95% de los casos registrados (un total de 94 programas y proyectos), dicho marco estuvo efectivamente dado por la presencia de un organismo multilateral. El Gráfico IV.5 identifica a los organismos que participaron de la CSS Regional de 2016 y les asocia, ordenados de manera decreciente, el número total de programas y proyectos desde los que ejercieron ese rol regulador.¹

→ GRÁFICO IV.5

PARTICIPACIÓN DE LOS ORGANISMOS EN LOS PROGRAMAS Y PROYECTOS DE CSS REGIONAL. 2016

En unidades



Fuente: SEGIB a partir de las Agencias y Direcciones Generales de Cooperación

¹ En el Gráfico IV.5, los organismos son tratados de manera individual. En la ejecución de la cooperación, sin embargo, muchas veces esos organismos son socios (por ejemplo, CEPAL y la OIT en dos programas de trabajo sobre clasificaciones internacionales e indicadores del mercado laboral). Eso significa que, en el cómputo global del Gráfico IV.5, hay programas y proyectos de CSS Regional que están duplicados, lo que explica que la cifra agregada no sume 94 iniciativas (todas las de 2016 menos las 5 que no registran participación de un organismo multilateral).

La observación del Gráfico IV.5 sugiere lo siguiente:

- a) En prácticamente un tercio de las ocasiones, los 46 programas y 53 proyectos de CSS regional mantenidos en ejecución en 2016, estuvieron participados por algún actor multilateral perteneciente al espacio iberoamericano. De hecho, en tres de cada 4 de esas iniciativas, el rol regulador recayó en la Secretaría General Iberoamericana (SEGIB). En el 25% restante, la SEGIB estuvo acompañada de otros organismos (COMJIB, OEI, OIJ, OISS y el propio PIFCSS), aunque algunas de estas instituciones, caso de la Organización de Estados Iberoamericanos para la Educación, la Ciencia y la Cultura (OEI) y de la Unión Iberoamericana de Municipalistas (UIM), también registraron participación con carácter individual. En cualquier caso, todos estos programas y proyectos respondieron al formato propio de un Programa de Cooperación aprobado por Presidentes y Jefes y Jefas de Estado en el marco de las Cumbre que anualmente celebra la Conferencia Iberoamericana.
- b) Una veintena de programas y proyectos de CSS Regional contaron con la participación del Sistema de la Integración Centroamericana (SICA) o de alguna de sus instancias especializadas, como puede ser el Centro Regional de Promoción de la Micro, Pequeña y Mediana Empresa (CENPROMYPE). Cabe puntualizar aquí que, en más de la mitad de esas iniciativas, la participación de SICA (e incluso de CENPROMYPE) se produjo a través de los Programas Mesoamericanos (en sus Ejes liderados por México o Colombia), cuya institucionalidad viene dotada por el Mecanismo de Tuxtla. En otras ocasiones, SICA reguló la cooperación junto a otros organismos (Banco Interamericano de Desarrollo (BID), Organización Marítima Internacional (OMI) y Unión Europea) y países (España, Japón y los pertenecientes al Caribe). En cualquier caso, cabe recordar aquí que, tal y como se vio en profundidad en la edición anterior de este Informe, los marcos reguladores que a través del SICA acompañan las iniciativas de CSS Regional, pueden responder a patrones muy distintos y mostrar una muy variada complejidad.²
- c) Mientras, MERCOSUR acompañó y dotó de un marco institucional a 10 de los 46 proyectos de CSS Regional en los que los países iberoamericanos declararon participar en 2016. A estos habría que añadir un proyecto ejecutado por un acuerdo de colaboración entre este mismo esquema de integración comercial, España y Portugal, y cuyo funcionamiento respondió a unas pautas distintas a la del resto de iniciativas anteriormente mencionadas.
- d) Por su parte, en 2016, el Banco Interamericano de Desarrollo (BID) estuvo participando en 6 programas y proyectos de CSS Regional. En ocasiones, esta participación tuvo lugar junto a otros organismos (caso del mencionado CENPROMYPE), o en asociación junto a varios de estos (BCIE, CAF, OEA y PNUMA), en este último caso para acompañar iniciativas ejecutadas bajo el marco del Proyecto de Integración y Desarrollo de Mesoamérica (PM). De hecho, bajo este mismo marco mesoamericano de institucionalidad tuvieron lugar otros dos proyectos, los cuales pudieron contar además con el apoyo de países extrarregionales como Alemania, Corea del Sur y Japón.
- e) Además de acompañar puntualmente alguna iniciativa bajo el marco del Proyecto Mesoamérica, a lo largo de 2016, la Organización de Estados Americanos (OEA) estuvo participando en otros 4 programas y proyectos de CSS Regional. Un peso muy similar tuvo la Organización Internacional para la Energía Atómica (OIEA), cuya participación en otras 4 iniciativas se produjo sobre todo amparando la cooperación que se ejecuta bajo el Programa ARCAL para la Promoción de la Ciencia y Tecnología Nucleares en América Latina y el Caribe, ampliamente tratado en ediciones anteriores de este mismo Informe.³

² Para más detalle ver Cuadro IV.1, páginas 176 y 177 del Informe de la Cooperación Sur-Sur en Iberoamérica 2017, en su edición en español.

³ Este Programa fue abordado en detalle en Cuadro IV.1 del Informe de la Cooperación Sur-Sur en Iberoamérica 2016, páginas 198 a 202 de su edición en español.

EN EL AÑO 2016, MÉXICO FUE EL PAÍS QUE PARTICIPÓ EN UN MAYOR NÚMERO DE INICIATIVAS DE COOPERACIÓN SUR-SUR REGIONAL: UN TOTAL DE 66. LE SIGUIERON, EN ORDEN DE IMPORTANCIA RELATIVA, COLOMBIA Y COSTA RICA, AMBOS CON REGISTROS SUPERIORES A LOS 60 PROGRAMAS Y PROYECTOS

- f) De entre el resto de los organismos multilaterales que estuvieron participando de la CSS Regional de 2016, cabe destacar a la Organización Internacional del Trabajo (OIT) y al esquema de concertación de Alianza Pacífico, ambos activos, respectivamente, en 4 de los programas y proyectos de CSS Regional mantenidos en ejecución en dicho año. Cabe añadir aquí que, en dos ocasiones, la OIT participó de esta cooperación amparada bajo un acuerdo marco con la CEPAL, un organismo que suma otra participación de manera individual.
- g) Finalmente, cabe señalar que hubo una serie de organismos que, solos o en asociación con otros, también participaron de la CSS Regional de 2016. Entre estos habría que destacar, por su marco de actuación subregional, a la Asociación de Estados del Caribe (AEC), la Comunidad Andina de Naciones (CAN) y la Unión de Naciones Suramericanas (UNASUR); por su carácter preminentemente sectorial, a la FAO y a la Organización Panamericana de la Salud (OPS); y por una combinación de ambos elementos, a la Comisión Permanente del Pacífico Sur (CPPS) y a la Organización del Tratado de Cooperación Amazónica (OTCA).

Tal y como ya se mencionó, los organismos multilaterales dotaron de un marco de institucionalidad y de un esquema de regulación de las relaciones a los países que participaron de la CSS Regional. El modo en que ello se dio ha sido ampliamente tratado en ediciones anteriores de este Informe, especialmente a partir de los casos enmarcados en el espacio iberoamericano, el Mecanismos de Tuxtla, MERCOSUR, la OEA, Alianza Pacífico, la OIEA y SICA, por nombrar algunos. En este sentido, por último y para seguir ilustrando acerca del modo en que un organismo determina las bases de funcionamiento (institucional y operativo) de una iniciativa de Cooperación Sur-Sur Regional, se elaboró el Cuadro IV.1, que para esta edición se refiere a una de las experiencias más consolidadas de la región: la que, enmarcada bajo la Comisión Permanente del Pacífico Sur (CPPS), aborda la experiencia concreta del Protocolo sobre el Programa para el Estudio Regional del Fenómeno de El Niño en el Pacífico Sudeste.

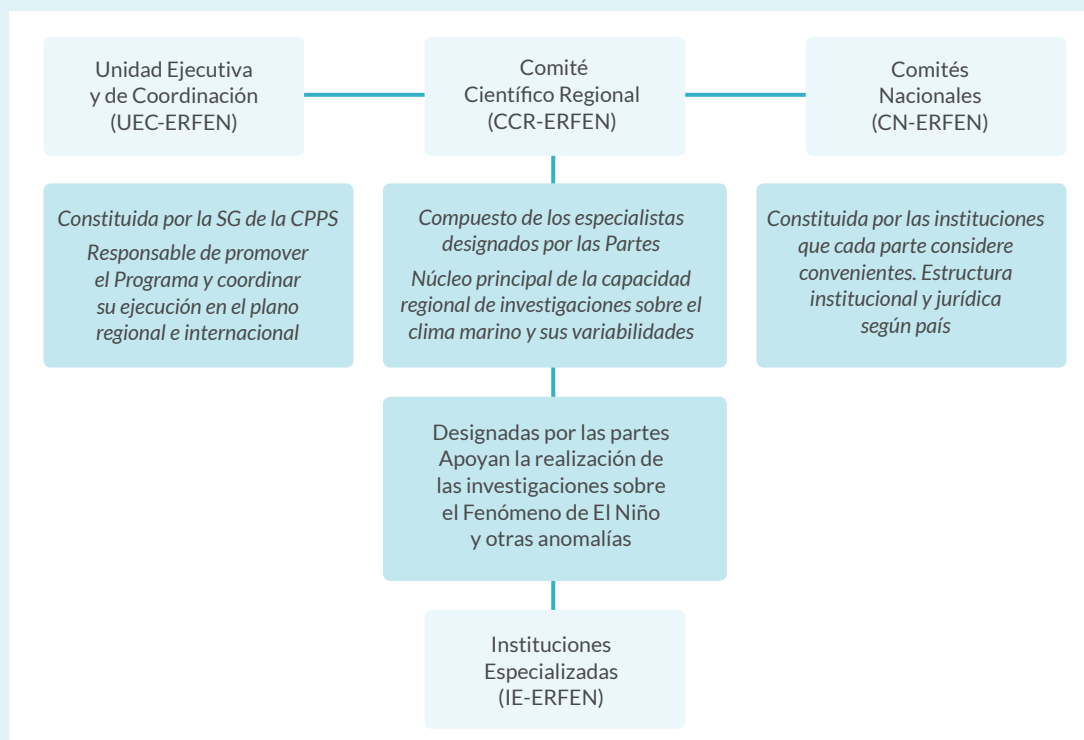
PROTOCOLO SOBRE EL PROGRAMA PARA EL ESTUDIO REGIONAL DEL FENÓMENO DE EL NIÑO EN EL PACÍFICO SUDESTE (ERFEN)

La Comisión Permanente del Pacífico Sur (CPPS) data sus orígenes en el año 1952. Impulsada por Chile, Ecuador y Perú y con la adhesión posterior de Colombia, la CPPS acumula más de seis décadas de experiencia en la gestión y protección de los recursos marítimos. Aunque aborda cuestiones de distinta índole, su actividad principal se conforma en torno al Programa para el Estudio Regional del Fenómeno de El Niño en el Pacífico Sudeste (ERFEN). En efecto, este fenómeno, cuyo primer registro data de fines del siglo XIX (1892), tiene su origen en la irrupción ocasional y cíclica (se estima que cada 8 años) de aguas superficiales cálidas ubicadas en el océano Pacífico que provocan eventos climatológicos extremos. Cuando el fenómeno lo provoca el enfriamiento de esas mismas aguas, pasa a denominarse La Niña.

El Programa basa su actividad (iniciada en 1976) en la realización de investigaciones científicas que ayuden a la prevención y anticipación de los efectos que se puedan derivar de los fenómenos de El Niño y La Niña, y que faciliten el diseño y aplicación de políticas de emergencia y de adaptación tanto de las actividades económicas que se puedan ver afectadas (pesca, agro e industria, principalmente) como sobre la población, además de todo lo relativo al mejor manejo de los ecosistemas y sus recursos. El Protocolo institucionaliza y consolida el Programa a través de la “promoción de la cooperación científica y técnica” entre las 22 instituciones designadas por los países y de la “ampliación de las capacidades nacionales para el manejo e interpretación de la información, a fin de mejorar la capacidad de pronóstico del fenómeno El Niño y contribuir a la mitigación de los efectos perjudiciales y aprovechar los efectos benéficos”.¹

Para que el Protocolo pueda conciliar su visión global con el trabajo interdisciplinar y multinacional, necesita dotarse de una institucionalidad acorde a sus objetivos. El siguiente esquema explica cuáles son esos mecanismos institucionales (Unidad Ejecutiva y de Coordinación; Comité Científico Regional; Comités Nacionales; e Instituciones Especializadas); quienes los componen (Secretaría General de la CPPS; instituciones, especialistas y autoridades país), y cuál es su principal función (la coordinación regional e internacional; la interna a los países Miembros; o la generación de las investigaciones que fruto de colaboraciones científicas que deben guiar las políticas de prevención y adaptación frente al fenómeno de El Niño).

MECANISMOS INSTITUCIONALES



Fuente: SEGIB a partir de http://cpps-int.org/cpps-docs/erfen/PROTOCOLO_ERFEN.pdf

¹ http://cpps-int.org/cpps-docs/erfen/PROTOCOLO_ERFEN.pdf

Fuente: SEGIB a partir de Agencias y Direcciones Generales de Cooperación y de Protocolo ERFEN (1992).

ANÁLISIS SECTORIAL DE LA COOPERACIÓN SUR-SUR REGIONAL DE 2016

IV.4

Para completar el análisis de la CSS Regional de la que participaron los países iberoamericanos a lo largo de 2016, se procede a continuación a aplicar una perspectiva sectorial. En este sentido, la identificación respecto del tipo de capacidades fortalecidas bajo esta modalidad da idea, por un lado, de cuáles fueron los problemas comunes que

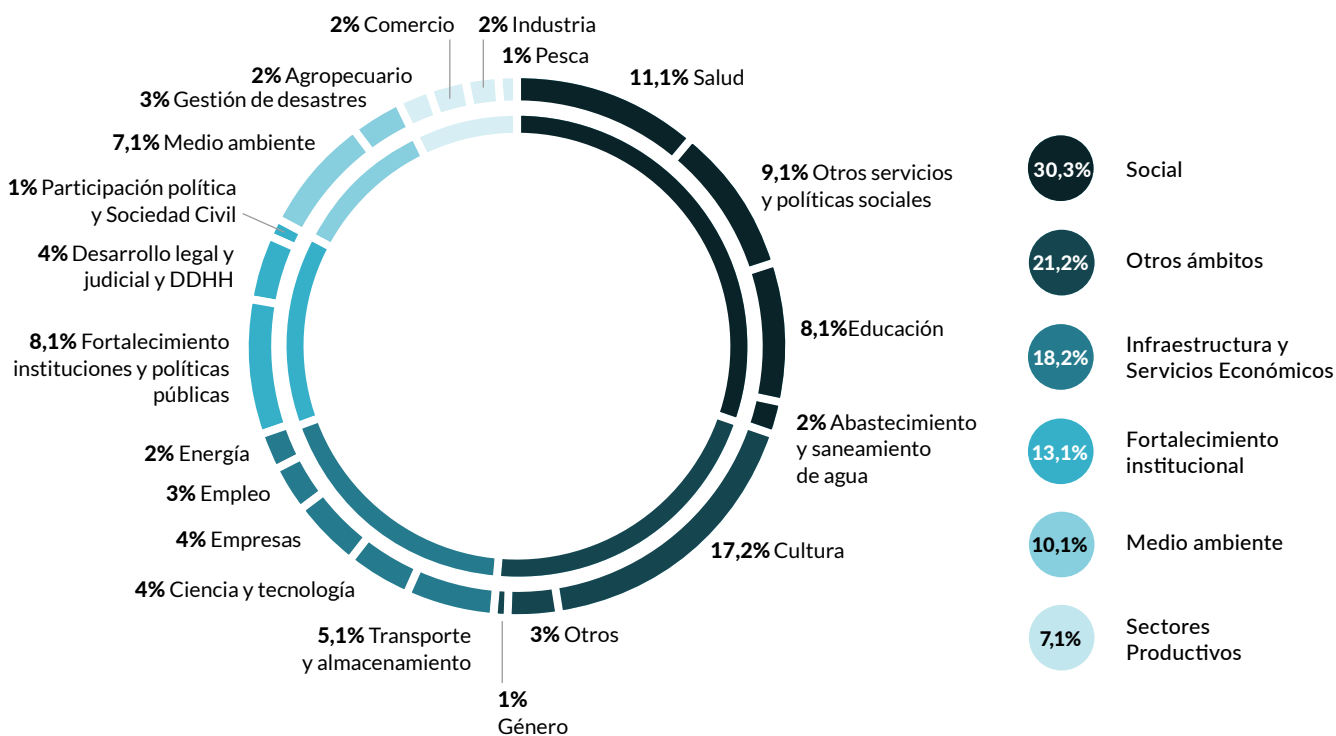
los países de la región intentaron enfrentar y, por el otro, del tipo de soluciones que se compartieron e instrumentalizaron a través de la CSS.

Curiosamente, los resultados que arroja este análisis vuelven a estar relacionados con la mayor o menor presencia relativa de los organismos multilaterales. Y es que, en efecto, la participación de estos actores no solo dota de institucionalidad a la cooperación, sino que en muchas ocasiones llega justificada, precisamente, por su naturaleza sectorial y su reconocida experiencia en las áreas de la salud, la alimentación o la gestión de desastres, por nombrar algunas.

→ GRÁFICO IV.6

CAPACIDADES FORTALECIDAS EN LA CSS REGIONAL, SEGÚN SECTOR DE ACTIVIDAD Y ÁMBITO DE ACTUACIÓN. 2016

En porcentaje



Fuente: SEGIB a partir de las Agencias y Direcciones Generales de Cooperación

Así, el Gráfico IV.6 se elaboró, de nuevo a modo de proyección solar, para distribuir los programas y proyectos de CSS Regional de 2016 conforme al sector de actividad (círculo concéntrico externo) y al ámbito de actuación (interno) al que estuvieran atendiendo.

De su observación se desprende lo siguiente:

- a) La mayor parte (prácticamente un tercio) de los 46 programas y 53 proyectos de CSS Regional en los que los países iberoamericanos participaron a lo largo de 2016, intentaron responder de manera colectiva a un problema de índole Social. Una cuarta parte (un 25,3%) hicieron lo propio desde una perspectiva Económica, mayormente orientada a apoyar la generación de Infraestructuras y servicios (un 18,2%), siendo la proporción dedicada a los Sectores productivos relativamente menor (un 7,1% del total de las iniciativas registradas). Por su parte, los programas y proyectos categorizados bajo los Otros ámbitos de actuación tuvieron un peso muy notable y equivalente a una de cada cinco iniciativas. Esto se explica por el elevado peso de la Cultura (un 17,1% del total de programas y proyectos), una cifra que lo situó como el sector con mayor presencia relativa en 2016. Completó el perfil, la cooperación dedicada a la atención del Fortalecimiento institucional (un 13,1%) y a responder a un conjunto de problemáticas con un fuerte componente Medioambiental (un 10,1%).
- b) En el ámbito Social, el sector de mayor peso relativo (segundo en el conjunto de la CSS Regional de 2016), fue el de la Salud, atendido a través de hasta 11 programas y proyectos. Entre sus contenidos específicos destacaron los abordados desde el Programa ARCAL con el objeto de desarrollar radiofármacos para aplicar en terapias contra el cáncer, así como para avanzar en soluciones científico-tecnológicas que mejoren el diagnóstico y tratamiento de los tumores pediátricos. Además del cáncer, desde soluciones de CSS Regional se abordó también cómo enfrentar la malaria, o cómo asegurar la seguridad nutricional y alimentaria, especialmente en colectivos más vulnerables, como el de la infancia. Asimismo, hubo iniciativas para mejorar los sistemas de información del sector, incluyendo lo relativo a la generalización de un modelo de gestión de historias clínicas en versión electrónica.
- c) Todavía desde lo Social, se impulsaron colaboraciones vinculadas con los Otros servicios y políticas (9), la Educación (8) y, de manera más puntual, con el Agua (2 iniciativas). Cabe mencionar aquí, aquellos programas y proyectos que, bajo distintos marcos institucionales, buscaron promover una mayor inclusión social en la región, en ocasiones usando herramientas como el deporte y la cultura y focalizando en colectivos en condiciones de mayor vulnerabilidad, como son los niños y niñas, los jóvenes y los adultos mayores. De hecho, los proyectos vinculados a la educación, además de promover la alfabetización y la movilidad académica, buscaron reforzar un sistema educativo que debe estar también al servicio de una mayor inclusión. Finalmente, la cooperación dedicada al agua combinó la mejor gestión de los recursos hídricos con el saneamiento, especialmente en zonas urbanas.

PRÁCTICAMENTE UN TERCIO DE LOS 46 PROGRAMAS Y 53 PROYECTOS DE CSS REGIONAL EN LOS QUE LOS PAÍSES IBEROAMERICANOS PARTICIPARON A LO LARGO DE 2016, INTENTARON RESPONDER DE MANERA COLECTIVA A UN PROBLEMA DE ÍNDOLE SOCIAL

d) Mientras, el 25% de los programas y proyectos orientados a fortalecer el área Económica, estuvo diversificado en torno a 9 sectores de actividad. Destacaron las 5 iniciativas dedicadas al desarrollo de infraestructuras de Transporte (fundamentalmente rehabilitación de carreteras y vías férreas en el marco de MERCOSUR); las 4 que atendieron a la promoción de micro, pequeñas y medianas Empresas, especialmente en las subregiones de Centro y Mesoamérica; las 4 que, desde distintos ámbitos institucionales

(Iberoamérica, OEA y OIEA), buscaron fortalecer el desarrollo de una Ciencia y una Tecnología orientada a la aplicación económica; y las 3 dedicadas a la mejora de las condiciones de generación de Empleo, destacando aquí los trabajos estadísticos que facilitan la toma de decisiones y que contaron con la colaboración de CEPAL y de la OIT. Con carácter puntual, se registraron programas y proyectos que atendieron al Agro, el Comercio, la Industria, la Pesca y la Energía.

CUADRO IV.2

IBERMUSEOS Y EL FOMENTO DE LA ACTIVIDAD MUSEÍSTICA EN IBEROAMÉRICA

IBERMUSEOS es un programa de cooperación e integración de los países iberoamericanos bajo la coordinación de la SEGIB a través del Espacio Cultural Iberoamericano, cuyo origen académico se da en el I Encuentro Iberoamericano de Museos, celebrado en Brasil en el año 2007. En este Encuentro, representantes de los veintidós países de la comunidad iberoamericana firmaron la Declaración de la Ciudad de Salvador, que constituye las bases para su creación y define los marcos para la implementación de políticas públicas para el campo de los museos. La Cumbre Iberoamericana lo aprobó e inició sus actividades en 2009, después de celebrar el 2008 como el año Iberoamericano de los museos.

Desde sus inicios, en el marco de la Cumbre Iberoamericana de Jefes de Estado y de Gobierno, la SEGIB y el Programa han concebido a los museos como instituciones dinámicas, vivas y de encuentro intercultural. Asimismo, el Programa entendió que se trata de espacios desde los que trabajar con el poder de la memoria, que sirven para el desarrollo de las funciones educativa y formativa y que funcionan como herramientas para estimular el respeto a la diversidad cultural y natural y valorar así los lazos de cohesión social de las comunidades, algo especialmente relevante en el marco del espacio iberoamericano.

LÍNEAS DE ACCIÓN DEL PROGRAMA IBERMUSEOS

- Apoyo al Patrimonio Museológico en Situación de Riesgo
- Observatorio Iberoamericano de Museos
- Programa de Formación y Capacitación
- Sostenibilidad de las Instituciones y Procesos Museales Iberoamericanos

Fuente: SEGIB a partir de IBERMUSEOS (2017) y la página digital <http://www.ibermuseos.org/es/>

Articulado en torno a las cuatro líneas de acción que se resumen en la tabla adjunta, el propósito principal de IBERMUSEOS reside en *“reforzar la relación entre las instituciones públicas y privadas y entre los profesionales del sector museístico de toda la región iberoamericana, promoviendo la protección y la gestión del patrimonio y el intercambio de experiencias y del conocimiento producido”* (IBERMUSEOS, 2017). Conforme a este objetivo, IBERMUSEOS centra sus actuaciones en desarrollar una Red Iberoamericana de Museos que se consolide como espacio de intercambio y fortalecimiento de políticas públicas para los museos, así como de integración, modernización y desarrollo de las instituciones museísticas, posicionando a Iberoamérica en reuniones sectoriales y foros estratégicos internacionales.

Fuente: SEGIB a partir de IBERMUSEOS (2017) y la página digital <http://www.ibermuseos.org/es/>

- e) Tal y como ya se avanzó, el hecho de que una de cada cinco de las iniciativas de CSS Regional fuera clasificada bajo los Otros ámbitos de actuación se explica, principalmente, por el notable peso registrado por el sector de la Cultura, que explicó un 17,2% del total de los programas y proyectos de 2016. Aunque estas experiencias estuvieron amparadas por distintos marcos institucionales (MERCOSUR, OEA y UNASUR), la mayor parte de esta cooperación se explicó por los Programas Iberoamericanos, desde los que se fortalecen aspectos muy variados de la Cultura de la región (artes visuales, artes escénicas, bibliotecas, artesanía, museos, o memoria sonora y audiovisual, por nombrar algunos). De hecho, el Cuadro IV.2 recoge brevemente la experiencia en torno al programa IBERMUSEOS. Asimismo, por otro lado, y bajo estos Otros ámbitos, mencionar el proyecto que, amparado por la CEPAL, busca fortalecer las estadísticas relativas al Género en tanto que herramienta para avanzar en el diseño, monitoreo y evaluación de las políticas públicas impulsadas en los países de la región para intentar lograr una mayor igualdad entre hombres y mujeres.
- f) Por su parte, un 13,1% de los programas y proyectos impulsados en 2016 bajo la modalidad de CSS Regional, buscó el Fortalecimiento de las instituciones y políticas públicas. De nuevo, una parte importante de esta cooperación se explicó por el peso de los Programas Iberoamericanos, entre los que cabe destacar los que se ocupan de la gestión y conservación de distintos tipos de archivos (RADI y ADAI); aquellos que abordan la ordenación territorial, especialmente urbana y municipal (Proterritorios, CIDEU y UIM); e incluso el propio Programa Iberoamericano para el Fortalecimiento de la Cooperación Sur-Sur (PIFCSS), cuya acción principal se centra, precisamente, en el apoyo a las máximas instituciones rectoras de la cooperación de sus países miembro. Cabe añadir desde este mismo ámbito, las iniciativas impulsadas para apoyar un mayor y mejor acceso a la Justicia, así como aquellas que, acompañadas por la OIT, buscaron avanzar, desde una perspectiva de Derechos Humanos, en la eliminación de las peores formas de trabajo (especialmente infantil) y en el avance hacia un empleo en condiciones más dignas y de mayor protección social.
- g) Finalmente, una de cada 10 iniciativas de CSS Regional de 2016 estuvo dedicada a la búsqueda de soluciones compartidas frente a los problemas de carácter medioambiental. Seguramente la convicción de que se está frente a problemas que, como el cambio climático, son globales, permite entender que se esté ante un tipo de iniciativas en las que la acción colectiva desde un bloque de países fronterizos o que comparten un mismo elemento geográfico, tiende a ser una constante. En este sentido, se identifican programas y proyectos concebidos para impulsar acciones desde Centro y Mesoamérica, o desde países que se ubican sobre la misma Cuenca del Pacífico o tienen parte de su territorio sobre la Amazonía, para enfrentar la lucha contra el cambio climático, la vulnerabilidad frente a las sequías, o la prevención y adaptación ante el cíclico fenómeno del Niño, por nombrar algunos. Asimismo, se incluyen también aquí aquellas iniciativas que, impulsadas desde un enfoque de Gestión de desastres, se relacionan fuertemente con el mejor manejo de los eventos climáticos extremos que, con progresiva mayor frecuencia, están afectando al conjunto del planeta.

EL SECTOR DE LA CULTURA REGISTRÓ UN PESO NOTABLE, EXPLICANDO UN 17,2% DEL TOTAL DE LOS PROGRAMAS Y PROYECTOS DE CSS REGIONAL DE 2016

LA COOPERACIÓN SUR-SUR REGIONAL DE 2016: SU POSIBLE CONTRIBUCIÓN A LOS ODS

IV.5

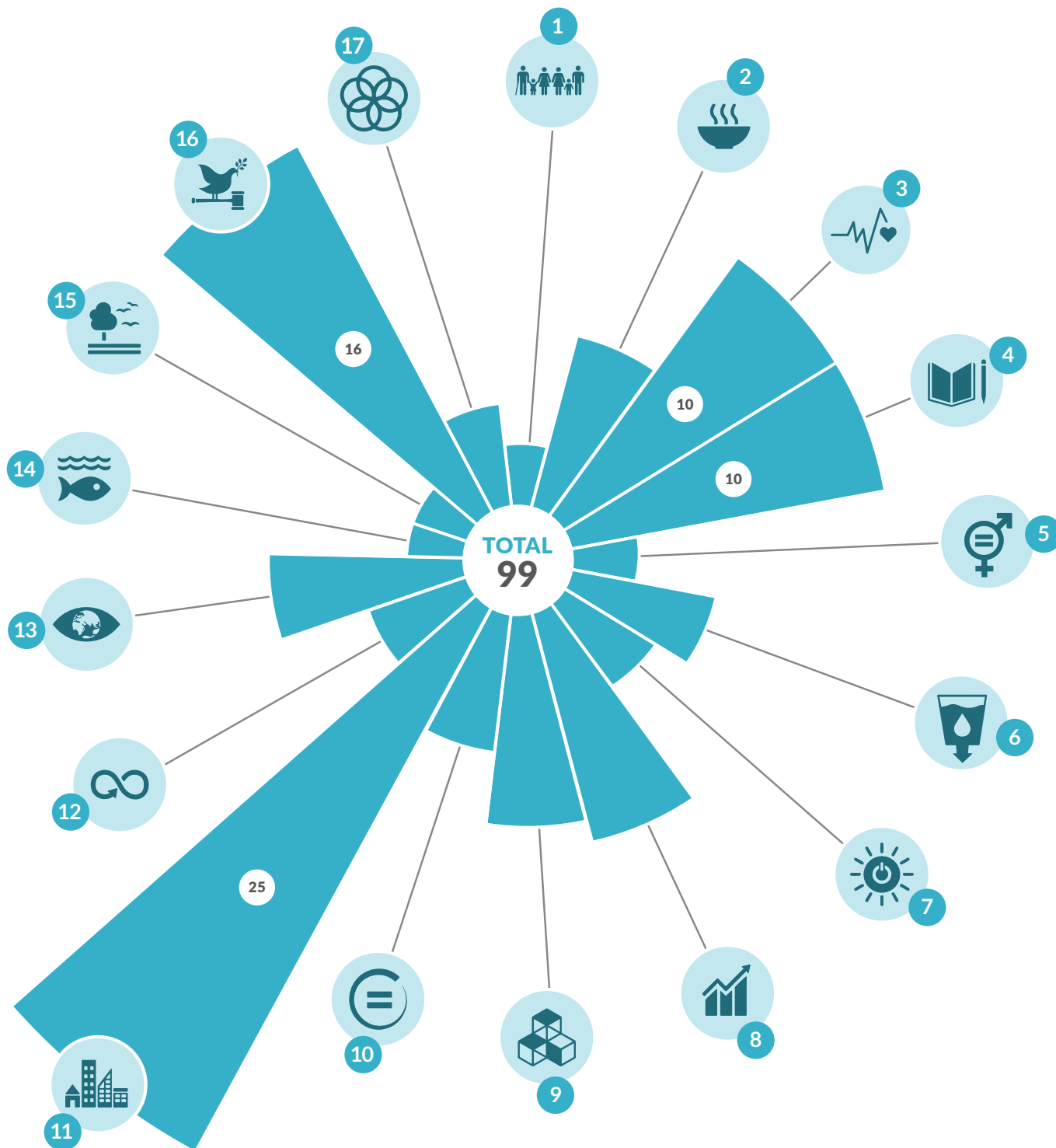
El Gráfico IV.7 se elaboró para distribuir las prácticamente 100 iniciativas de CSS Regional en las que los países iberoamericanos declararon participar a lo largo de 2016, según su posible contribución a cada uno de los 17 Objetivos de Desarrollo Sostenible que integran la Agenda 2030. Así, y recurriendo de nuevo a un gráfico polar, se asigna a cada uno de los ODS, ordenados de manera creciente conforme al sentido de las agujas del reloj, el número total de programas y proyectos que atendieron, fundamentalmente, a dicho objetivo, aquí denominado “principal”. De su observación se desprende lo siguiente:

- a) Una gran parte (más del 60%) de la CSS Regional de 2016 estuvo preferentemente alineada en torno a cuatro de los 17 Objetivos de Desarrollo: se trató de los ODS 11, 16, 3 y 4, relativos a las Ciudades sostenibles, las Instituciones sólidas, la Salud y la Educación de calidad. El 40% restante de los programas y proyectos regionales de 2016 se distribuyó en torno al resto de los ODS, la mayoría a través de intervenciones con carácter puntual, a excepción de los ODS 8 y 9 (Trabajo decente, crecimiento e Industria), así como 13 (Acción por el clima) y 2 (Hambre cero), para los que el número de iniciativas osciló entre 4 y un máximo de 7.
- b) El hecho de que uno de cada cuatro programas y proyectos de 2016 se encontrase preferentemente alienado con el ODS 11 (Ciudades y comunidades sostenibles), se explica por una combinación de iniciativas que atendieron, por un lado, a la ordenación de los territorios (especialmente en su vertiente urbana y municipal); por otro, a la movilidad a través de la mejora de carreteras y vías férreas; así como a la cultura, un sector infravalorado en la Agenda 2030, pero cuya promoción contribuye, con toda certeza, a construir ciudades y asentamientos humanos más inclusivos, seguros y sostenibles.
- c) Por su parte, 16 de los 99 programas y proyectos de CSS Regional declarados por los países iberoamericanos en 2016, pudieron contribuir a avanzar en la consecución del ODS 16 (Paz, justicia e instituciones sólidas). Se incluyeron aquí aquellas iniciativas que trabajaron desde una perspectiva regional por mejorar el acceso de la población a la justicia; las que apoyaron la formación y mejor capacitación de los funcionarios, diplomáticos y empleados públicos en general; así como todas las que, fortaleciendo la generación de indicadores y estadísticas, contribuyeron a su vez a mejorar la capacidad de los decisores a la hora de impulsar el diseño e implementación de instituciones y políticas públicas más eficaces.
- d) Mientras, se registraron 20 iniciativas que, en proporciones idénticas, tendieron a alinearse con los ODS 3 (Salud y bienestar) y ODS 4 (Educación de calidad). Entre estas destacaron, por un lado, aquellas que promovieron la investigación y el desarrollo en técnicas y medicamentos que permitan avanzar en la detección precoz y el tratamiento de enfermedades como el cáncer, la malaria o la sarcopenia. A estas habría que sumar aquellas que fortalecieron las instituciones y las políticas propias del sector, a través, por ejemplo, de agencias de regulación de fármacos o de la extensión de los sistemas de información y de gestión electrónica de los datos clínicos de los pacientes. Por otro lado, vinculados al ODS 4 estarían los programas y proyectos dedicados a la alfabetización, la formación de docentes y la movilidad académica y estudiantil, así como los que promovieron sistemas educativos más inclusivos.
- e) Asimismo, hubo 13 iniciativas que, de manera agregada, pudieron alinearse con los ODS 8 y 9, los cuáles vinculan los temas de empleo, industria, innovación, infraestructura y crecimiento económico. En este caso, habría que destacar aquella CSS Regional que fue impulsada para promover el trabajo decente y erradicar el trabajo infantil; la que fomenta el emprendimiento y las MIPYMES; así como toda la que apoya el desarrollo de avances científicos y tecnológicos con clara aplicación económica. Complementariamente, no más de 10 iniciativas relativas, por un lado, a la lucha contra el cambio climático y, por el otro, a la seguridad alimentaria promovida, en general, a través de la actividad agrícola y pesquera, estarían explicando la alineación de la cooperación de 2016 con los ODS 13 (Acción pro el clima) y 2 (hambre cero).
- f) Un carácter más puntual tuvo el resto de la CSS Regional de 2016, un total de 15 iniciativas que llegaron a alinearse hasta con 8 ODS distintos. Cabe mencionar aquí, los 3 programas que incidieron sobre la reducción de la desigualdad, a través de actuaciones focalizadas preferentemente en los jóvenes y los adultos mayores y que, consecuentemente, se alinearon con el ODS 10. En este sentido, el hecho de que, respecto de algunos ODS como el 5 (Igualdad de género) o el 2 (Fin de la pobreza), solo haya algunas actuaciones de carácter puntual, da idea también de la necesidad de impulsar nuevos programas y proyectos de cooperación que, sobre nuevas temáticas, contribuyan a que la región siga avanzando en la consecución de la Agenda 2030.

→ GRÁFICO IV.7

DISTRIBUCIÓN DE LOS PROGRAMAS Y PROYECTOS DE CSS REGIONAL, SEGÚN SU POSIBLE CONTRIBUCIÓN A UN ODS PRINCIPAL. 2016

En unidades

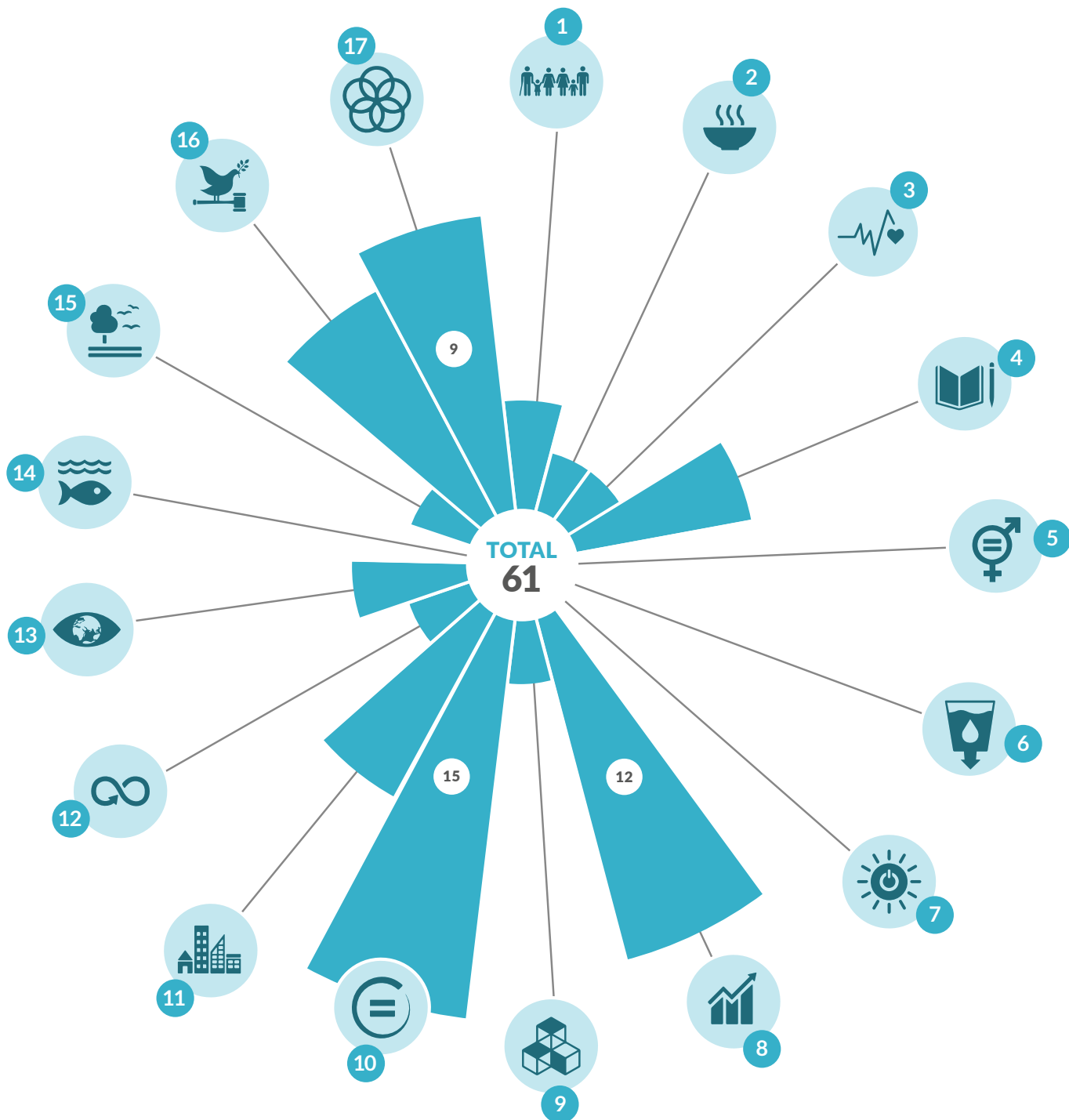


Fuente: SEGIB a partir de las Agencias y Direcciones Generales de Cooperación

→ GRÁFICO IV.8

DISTRIBUCIÓN DE LOS PROGRAMAS Y PROYECTOS DE CSS REGIONAL, SEGÚN SU POSIBLE CONTRIBUCIÓN A UN ODS SECUNDARIO. 2016

En unidades

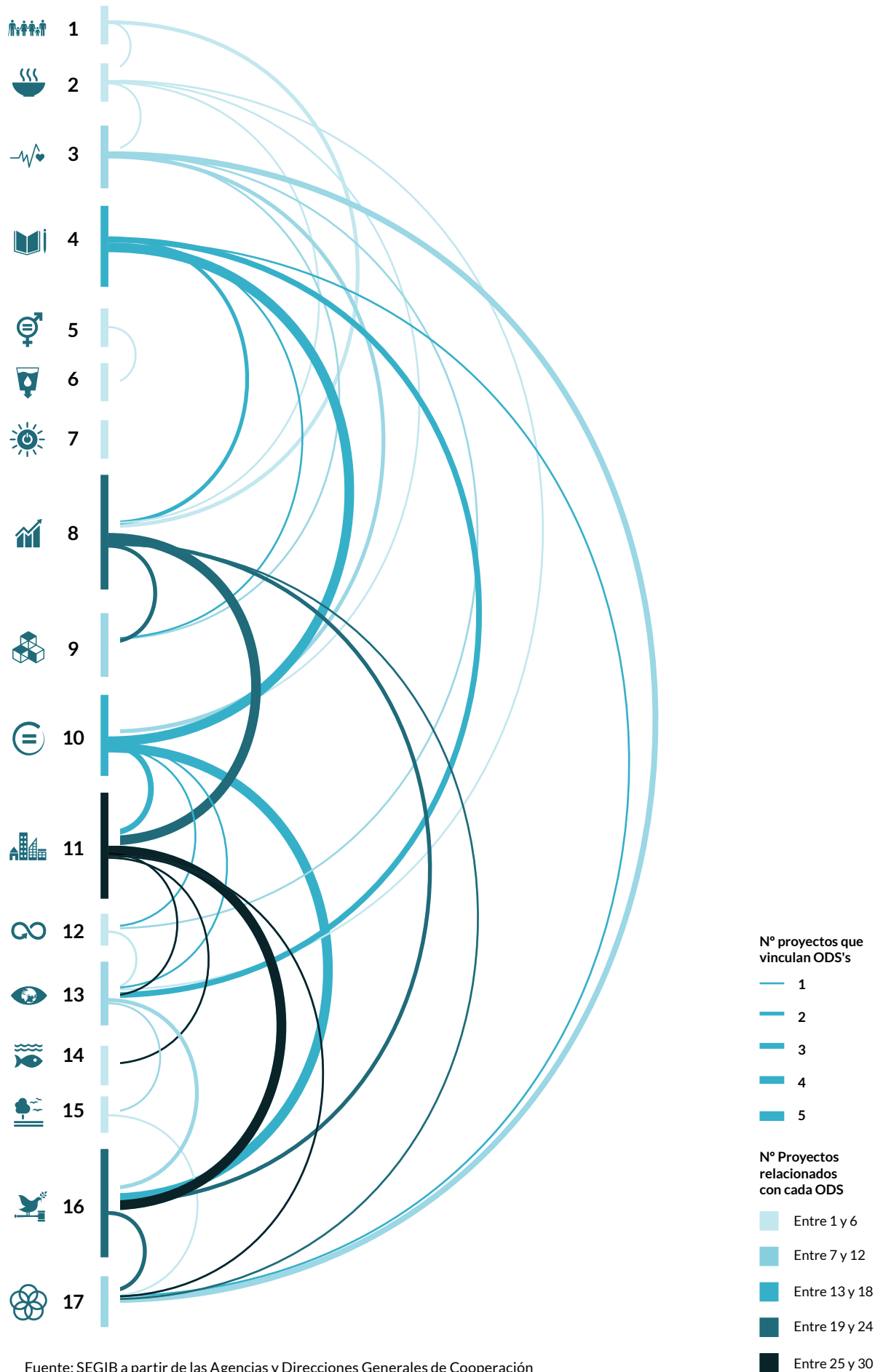


Fuente: SEGIB a partir de las Agencias y Direcciones Generales de Cooperación

→ DIAGRAMA IV.1

DISTRIBUCIÓN DE LOS PROGRAMAS Y PROYECTOS DE CSS REGIONAL, SEGÚN SU POSIBLE CONTRIBUCIÓN A DOS ODS Y A LA RELACIÓN QUE SE ESTABLECE ENTRE ESTOS. 2016

En unidades



En cualquier caso, y como ya se hizo en los capítulos precedentes, el análisis sobre el modo en que la CSS puede estar alineándose con los Objetivos de Desarrollo Sostenible, debe completarse con informaciones relativas a la posibilidad de que se esté contribuyendo, a su vez, a un ODS “secundario”. A estos efectos se elaboraron los Gráficos IV.7 y el Diagrama IV.1, los cuales muestran, por un lado, cuales fueron esos ODS secundarios y, por el otro, cómo estos se conectaron con aquellos objetivos que previamente fueron considerados como “principales”.

De la observación conjunta de ambas figuras se desprenden las siguientes cuestiones:

- a) Aproximadamente dos terceras partes de la CSS Regional impulsada en 2016 atendió a la consecución de, al menos, dos Objetivos de Desarrollo Sostenible. Entre los ODS que emergieron con fuerza cuando fueron tratados como ODS “secundarios”, cabe destacar todos aquellos que, en el fondo, tuvieron cierto carácter de transversalidad o de impacto “indirecto”. En este sentido, tendió a suceder que, aunque en primera instancia se estuviera incidiendo en otros aspectos, una gran parte de estas iniciativas (cerca de la mitad, de modo agregado) contribuyeron a su vez a los ODS 10 (Reducción de las desigualdades) y 8 (Crecimiento económico), mientras otro 25% impactó sobre el fortalecimiento de las instituciones (ODS 16) o sobre los medios de implementación de la Agenda 2030 (ODS 17).
- b) Más en detalle, a modo de ilustración y tal y como se observa en el Diagrama IV.1, las contribuciones sobre el ODS 10 llegaron desde programas y proyectos que primero incidieron sobre los ODS 4 (a través del apoyo a un sistema educativo más inclusivo) o sobre el ODS 3 (a raíz de una cooperación que, fortaleciendo la salud, estuvo a su vez focalizada en grupos más vulnerables, como los adultos mayores o las personas con discapacidad). Del mismo modo, contribuyeron de manera secundaria al crecimiento económico y al ODS 8, aquellas iniciativas cuyo propósito principal fue la industria en general (ODS 9) o alguna en particular, caso de la cultural, asociada en primera instancia al ODS 11.
- c) Asimismo, la alineación “secundaria” de la CSS con el ODS 16 llegó desde todos aquellos programas y proyectos que, desde incidencias iniciales dispares (ODS 10, 11 o 13), lograron fortalecer y mejorar la eficacia de las instituciones públicas. Mención especial requiere el ODS 17, al que se llegó, por un lado, a través de todas aquellas iniciativas que impactan sobre una mejor rendición de cuentas a través de la generación de indicadores y estadísticas relativas al género, la salud, o el trabajo; y por el otro, a través, por ejemplo, del programa iberoamericano que fortalece la propia CSS y que previamente impactó sobre el ODS 16.

MÁS DEL 60% DE LA CSS REGIONAL DE 2016 ESTUVO PREFERENTEMENTE ALINEADA EN TORNO A CUATRO DE LOS 17 OBJETIVOS DE DESARROLLO SOSTENIBLE: SE TRATÓ DE LOS ODS 11, 16, 3 Y 4, RELATIVOS A LAS CIUDADES SOSTENIBLES, LAS INSTITUCIONES SÓLIDAS, LA SALUD Y LA EDUCACIÓN DE CALIDAD

→ TABLA IV.1

PROGRAMAS Y PROYECTOS DE CSS REGIONAL SEGÚN EL MARCO TDE INSTITUCIONALIDAD BAJO EL QUE SE EJECUTAN. 2016

Marco institucional	Título	Tipo	
ACS-AEC	Fortalecimiento de Capacidades Hidrográficas de Mesoamérica y el Mar Caribe (FOCAHIMECA)	Proyecto	
	Cooperación Científica en Materia de Cambio Climático en la Alianza del Pacífico: Red de investigación científica en materia de cambio climático	Programa	
Alianza Pacífico (AP)	Diplomacia deportiva al servicio de la inclusión social, la convivencia pacífica y el diálogo intercultural entre niños, niñas y jóvenes de los países miembros de la Alianza del Pacífico	Proyecto	
	Plataforma de Movilidad Estudiantil y Académica de la Alianza del Pacífico	Programa	
	Voluntariado Internacional Alianza del Pacífico	Programa	
Banco Interamericano de Desarrollo (BID)	Mejoramiento de los sistemas de producción animal con énfasis en la ganadería de leche en la Región Andina dentro del contexto de cambio climático	Proyecto	
	Promover la resiliencia de los sistemas productivos para disminuir la vulnerabilidad de familias de pequeños productores a través de la valorización de cultivos andinos olvidados	Proyecto	
	RED PARA EL DESARROLLO DE LA HISTORIA CLÍNICA ELECTRÓNICA EN AMÉRICA LATINA Y EL CARIBE	Proyecto	
CEPAL	Grupo de Trabajo sobre Estadísticas de Género de la Conferencia Estadística de las Américas	Programa	
CEPAL/OIT	Grupo de Trabajo sobre Clasificaciones Internacionales (CTGI)	Programa	
	Grupo de Trabajo sobre Indicadores del Mercado Laboral de la Conferencia Estadística de las Américas	Programa	
Comunidad Andina (CAN)	Programa Regional Andino para el Fortalecimiento de los servicios Meteorológicos, Hidrológicos, Climáticos y el Desarrollo (PRASDES)	Programa	
	Tránsito Internacional de Mercancías (TIM) en el Gran Caribe.	Proyecto	
	CIDEU - Programa Iberoamericano de Desarrollo Estratégico Urbano	Programa	
	CYTED - Programa de Ciencia y Tecnología para el Desarrollo	Programa	
	IBEPI - Programa Iberoamericano de Propiedad Industrial y Promoción del Desarrollo	Programa	
	IBERARCHIVOS/ADAI - Programa de Apoyo al Desarrollo de los Archivos Iberoamericanos	Programa	
	IBERARTESANÍAS - Programa Iberoamericano para la promoción de la artesanía	Programa	
	IBERARTES VISUALES - Plataforma Iberoamericana para la Promoción de las Artes Visuales	Proyecto	
	IBERBIBLIOTECAS - Programa Iberoamericano de Cooperación en Materia de Bibliotecas Públicas	Programa	
	IBERCOCINAS	Programa	
	IBERCULTURA Viva y Comunitaria	Programa	
	IBERESCENA - Programa de Desarrollo en Apoyo a la Construcción del Espacio Escénico Iberoamericano	Programa	
	IBERJÓVENES	Proyecto	
	Conferencia Iberoamericana	IBERMEDIA - Programa de Desarrollo Audiovisual en Apoyo a la Construcción del Espacio Iberoamericano	Programa
		IBERMEMORIA Sonora y Audiovisual	Programa
		IBERMUSEOS	Programa
		IBERMÚSICAS - Programa de Fomento de las Músicas Iberoamericanas	Programa
		IBERORQUESTAS JUVENILES - Programa de Apoyo a la Constitución del Espacio Musical Iberoamericano	Programa
		IBERQUALITAS - Proyecto Adscrito por la Calidad	Proyecto
		IBER-RUTAS	Programa
Pablo Neruda: Programa Iberoamericano de Movilidad Académica de Postgrado		Programa	
Paulo Freire de Movilidad Académica para Estudiantes de Programas Universitarios de Formación del Profesorado		Proyecto	
PIAJ - Programa Iberoamericano de Acceso a la Justicia		Programa	
PIALV: Plan Iberoamericano de Alfabetización y Aprendizaje a lo largo de la vida 2015-2021	Programa		
PIFCSS - Programa Iberoamericano para el Fortalecimiento de la Cooperación Sur-Sur	Programa		

Marco institucional	Título	Tipo
	Programa Iberoamericano Red de Bancos de Leche Humana	Programa
	Programa Iberoamericano sobre la Situación de los Adultos Mayores en la Región	Programa
	PROTERRITORIOS - Programa Iberoamericano de Cooperación en Gestión Territorial	Programa
	TEIB - Programa Televisión Iberoamericana	Programa
	Red de Archivos Diplomáticos Iberoamericanos (RADI)	Programa
	TECHO - Jóvenes por una Iberoamérica sin pobreza	Proyecto
	Unión Iberoamericana de Municipalistas (UIM)	Programa
CPPS	Protocolo sobre el Programa para el Estudio Regional del Fenómeno de El Niño en el Pacífico Sudeste (ERFEN)	Programa
FAO	Projeto de Ativação dos Serviços de Consolidação da Rede de Aquicultura das Américas (RAA)	Proyecto
	Acompanhamento da Cooperação Técnica Regional e de Cursos Pluriregionais	Proyecto
	Desarrollo de capacidades e infraestructura para clasificadores informales de residuos en localidades del interior del Uruguay (PUC)	Proyecto
	Economía social de frontera	Proyecto
	Internacionalización de la especialización productiva - desarrollo y capacitación tecnológica de los sectores de software, biotecnología y electrónica y sus respectivas cadenas de valor. 2 ^{da} etapa	Proyecto
MERCOSUR	Itinerário Cultural das Missões Jesuíticas Guaranis, Moxos e Chiquitos no MERCOSUL: fortalecimento institucional para a sua definição e desenvolvimento.	Proyecto
	Investigación, Educación y Biotecnologías Aplicadas a la Salud	Proyecto
	Rehabilitación de Vías Férreas, Línea Rivera: tramo Pintado (Km 144) - Frontera (Km 566)	Proyecto
	Rehabilitación de Vías Férreas II (tramos Piedra Sola - Tres Árboles - Algorta - Paysandú, Queguay - Salto - Salto Grande)	Proyecto
	Rehabilitación de la Ruta 8 Treinta y Tres - Melo / Tramo I: Km 310 a Km 338	Proyecto
	Rehabilitación de la Ruta 8 Treinta y Tres - Melo / Tramo II: Km 366 a Km 393,1	Proyecto
	Saneamiento urbano integrado de Aceguá-Brasil y Aceguá-Uruguay	Proyecto
Organización de Estados Americanos (OEA)	Elaboración e implementación de la Cuenta Satélite de la Cultura (CSC) en los países del área andina	Proyecto
	Fortalecimiento de los Institutos Nacionales de Metrología en el Hemisferio, un elemento esencial para el desarrollo de la infraestructura nacional de Calidad	Proyecto
	Red Interamericana de Educación Docente (RIED)	Programa
	Virtual Educa	Programa
Organización Internacional para la Energía Atómica (OIEA)	Apoyo al desarrollo de radiofármacos terapéuticos producidos regionalmente para terapia de cáncer a través del intercambio de capacidades, conocimientos, mejora de instalaciones, entrenamiento y trabajo en redes regionales (ARCAL CXXXVII)	Proyecto
	Apoyo al diagnóstico y tratamiento de tumores en pacientes pediátricos (ARCAL CXXXIII)	Proyecto
	Fortalecimiento del marco regulatorio nacional y capacidades técnicas para la gestión de residuos radiactivos	Proyecto
	Mejoramiento de la calidad de vida de la gente mayor a través del diagnóstico temprano de la Sarcopenia	Proyecto
Organización Internacional del Trabajo (OIT)	Cooperação Sul-Sul para a promoção do desenvolvimento sustentável por meio do trabalho decente e da proteção social	Proyecto
	Iniciativa Regional América Latina y Caribe Libre de Trabajo Infantil	Programa
Organización Panamericana de la Salud (OPS)	Red Latinoamericana y Caribeña para el Fortalecimiento de los Sistemas de Información de la Salud (RELACIS)	Programa
OTCA	Projeto Amazonas: Ação Regional na Área de Recursos Hídricos	Proyecto
Programa Mesoamericano (Eje Colombia)	Estrategia regional de desarrollo y fortalecimiento de las micro, pequeñas y medianas empresas	Proyecto

Marco institucional	Título	Tipo
Programa Mesoamericano (Eje México)	Centro de Servicios Climáticos para Mesoamérica y el Caribe (Fase II)	Proyecto
	Cooperación Técnica para el Desarrollo de Sistemas Educativos Inclusivos en la Región Mesoamericana (Programa 2016-2017)	Proyecto
	Corredor Biológico Mesoamericano (CBM)	Programa
	Fortalecimiento de capacidades para reducir la vulnerabilidad ante los efectos de la sequía en la región Mesoamericana	Proyecto
	Fortalecimiento de Capacidades Regulatorias en Medicamentos de las Agencias Sanitarias de Mesoamérica	Proyecto
	Manejo de Información territorial y sectorial para la Gestión Integral de Riesgo de Desastres en Mesoamérica, como un aporte imprescindible para el desarrollo seguro y competitivo de Centroamérica	Proyecto
	Prevención de la Discapacidad, producto de las Enfermedades No transmisibles	Proyecto
	Proyecto Integral de Educación Inclusiva en la Región Mesoamericana (renovación cartera de proyectos 2013/2014)	Proyecto
Proyecto de Integración y Desarrollo de Mesoamérica (PM)	Ventana Educativa	Proyecto
	Agenda Mesoamericana de Integración de los Servicios de Telecomunicaciones (AMIST)	Proyecto
	Estrategia Mesoamericana de Sustentabilidad Ambiental (EMSA)	Proyecto
	Sistema de Interconexión Eléctrica para los Países de América Central, SIEPAC	Proyecto
Sistema Centroamericano de Integración Económica (SICA)	Programa Mesoamericano para el Uso Racional y Eficiente de Energía, PMUREE	Programa
	Estrategia Regional SICA Emprende	Programa
	Fortalecimiento de políticas públicas para la consolidación de los ecosistemas nacionales de emprendimiento en Mesoamérica	Proyecto
	Plan Trifinio	Programa
	Programa Regional de Formación Policial del Plan Maestro de Formación Regional de Justicia y Seguridad	Programa
	Programa Regional de Seguridad Alimentaria y Nutricional para Centroamérica (PRESANCA II)	Programa
	Proyecto de Desarrollo de Capacidades para La Gestión de Riesgos de Desastres en América Central (BOSAI Fase II)	Proyecto
	Seguridad marítima y gestión de emergencia (administración borde costero)	Proyecto
	Sistema regional de información MIPYME de Centroamérica y República Dominicana	Proyecto
	Transporte Marítimo de Corta Distancia en el Gran Caribe (TMCD)	Proyecto
UIM	Programa de formación de altos dirigentes y funcionarios iberoamericanos en gobierno y gestión local. UIM	Programa
	Bienalsul - Biental Internacional de Arte Unasur (BIAU)	Proyecto
UNASUR	Assédio político feminino: introdução de medidas e protocolos em organizações políticas das Nações Sul-americanas do Peru, Bolívia e Equador.	Proyecto
	Fondo para la Investigación Académica México, las Américas y el Mundo 2016-2017. Estudio de Opinión Pública y Líderes sobre Política Exterior y Relaciones Internacionales.	Proyecto
Otros	Iniciativa Amazónica contra la Malaria (IAM)	Programa
	Programa Internacional de Capacitación Electoral	Programa
	Red de convergencia Científico-Tecnológica de FOCALAE	Proyecto
	Retina Latina: Plataforma de Cine Latinoamericano	Proyecto

Fuente: SEGIB a partir de Agencias y Direcciones Generales de Cooperación

